

ด่วนที่สุด

ที่ กส 0032.005/501/๒๑๔๑๑



สำนักงานสาธารณสุขจังหวัดกาฬสินธุ์
ถนนเลียงเมืองทุ่งมน กส. 46000

๕ สิงหาคม 2563

เรื่อง แจ้งวงเงินงบประมาณบริการทางการแพทย์ที่เบิกจ่ายในลักษณะงบลงทุน (วงเงินบริหารระดับหน่วยบริการ ร้อยละ 70) ปีงบประมาณ 2564

เรียน ผู้อำนวยการโรงพยาบาลกาฬสินธุ์ ผู้อำนวยการโรงพยาบาลชุมชนทุกแห่ง และสาธารณสุขอำเภอ ทุกอำเภอ

- สิ่งที่ส่งมาด้วย 1. แนวทางการจัดสรรงบประมาณบริการทางการแพทย์ที่เบิกจ่ายในลักษณะงบลงทุน (วงเงินบริหารระดับหน่วยบริการ ร้อยละ 70) ปีงบประมาณ 2564 จำนวน 1 ฉบับ
2. แนวทางการดำเนินงาน/กรอบระยะเวลาดำเนินงานงบประมาณบริการทางการแพทย์ที่เบิกจ่าย ในลักษณะงบลงทุน (วงเงินบริหารระดับ หน่วยบริการร้อยละ 70) ปีงบประมาณ 2564 จำนวน 1 ฉบับ
3. คู่มือโปรแกรมการบันทึกข้อมูลแผนฯ จำนวน 1 ฉบับ

ตามมติ ที่ประชุมคณะกรรมการวางแผนและประเมินผล (กวป.) สำนักงานสาธารณสุขจังหวัดกาฬสินธุ์ ครั้งที่ 8/2563 เมื่อวันที่ 31 กรกฎาคม 2563 มีมติให้จัดสรรงบประมาณบริการทางการแพทย์ที่เบิกจ่ายในลักษณะงบลงทุน (วงเงินบริหารระดับหน่วยบริการ ร้อยละ 70)ปีงบประมาณ 2564 ดังนี้

1. วงเงินบริหารระดับหน่วยบริการ ร้อยละ 70 จำนวนเงิน 61,381,953.16 บาท โดยจัดสรร

ดังนี้

ลำดับ	รายการ	จัดสรรให้ รพ. (บาท)	จัดสรรให้ รพ.สต./PCU รพ./ ศูนย์สุขภาพชุมชนเมือง/ สถานพยาบาลเรือนจำ(บาท)	รวมทั้งหมด (บาท)
1	งบ OP จัดสรรให้ รพ.ร้อยละ 60 และจัดสรรให้ รพ.สต./PCU รพ. ร้อยละ 40	15,266,413.57	10,177,609.10	25,444,022.67
2	งบ PP จัดสรรตามประชากร UC (รพ.สต./PCU รพ./ศูนย์สุขภาพชุมชนเมือง/ สถานพยาบาล เรือนจำ)	1,712,823.05	7,344,366.76	9,057,189.81
3	งบ IP จัดสรร รพ.ตาม AdjRW	26,880,740.68		26,880,740.68
รวมทั้งหมด		43,859,977.30	17,521,975.86	61,381,953.16

.../ 2.ให้หน่วยบริการ

2. ให้คณะกรรมการประสานงานสาธารณสุขระดับอำเภอ (คปสอ.) พิจารณารายการแผนและให้หน่วยบริการบันทึกรายการแผนค่าบริการทางการแพทย์ที่เบิกจ่ายในลักษณะงบลงทุน (วงเงินร้อยละ 70 บริหารระดับ CUP) ในโปรแกรม “ระบบจัดการบริหารจัดการงบค่าเสื่อม” ของสำนักงานหลักประกันสุขภาพแห่งชาติ ทางเว็บไซต์ <https://ucapps.nhso.go.th/InvestmentBudget> ให้ครบถ้วนตามวงเงินที่กำหนดไว้ให้แล้วเสร็จ ภายในวันที่ 15 สิงหาคม 2563 เท่านั้น (รายละเอียดตามสิ่งที่ส่งมาด้วย 1-3)

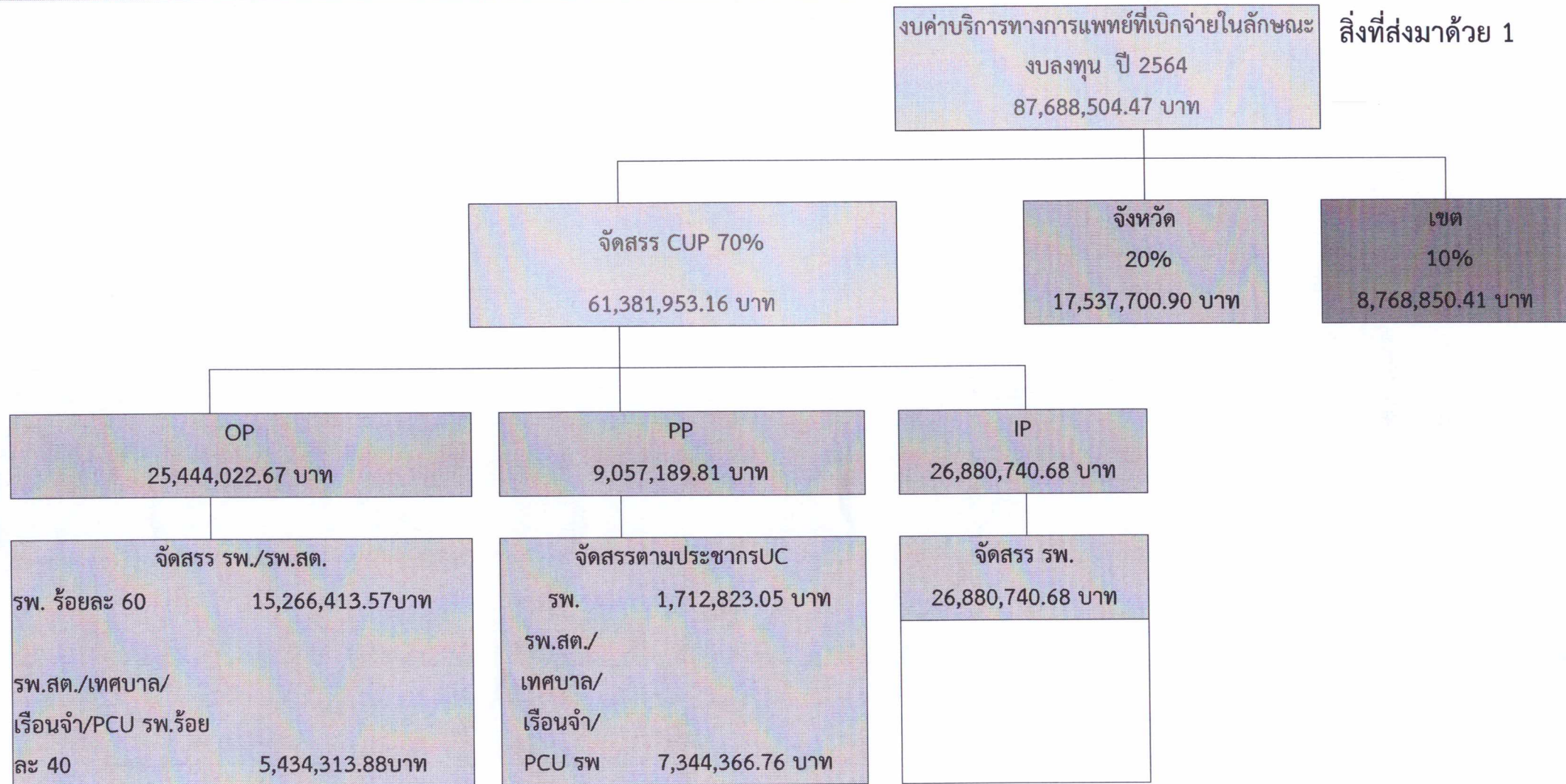
จึงเรียนมาเพื่อทราบและดำเนินการต่อไป

ขอแสดงความนับถือ



(นายพรพัฒน์ ภูนาภม)
นายแพทย์ชำนาญการพิเศษ (ด้านเวชกรรมป้องกัน)
ปฏิบัติราชการแทนนายแพทย์สาธารณสุขจังหวัดกาฬสินธุ์

การจัดสรรค่าบริการทางการแพทย์ที่เบิกจ่ายในลักษณะงบลงทุน ปีงบประมาณ 2564



การจัดสรรงบค่าบริการทางการแพทย์ที่เบิกจ่ายในลักษณะงบลงทุน ปีงบประมาณ 2564

จัดสรรระดับ CUP ร้อยละ 70

ชื่อหน่วยบริการ	รวมจัดสรร OP+PP ปี 2564					CUP 70% ปี 2563		
	จัดสรร PP ตามประชากร UC ปี		รวมจัดสรร OP+PP ปี 2564			รวมจัดสรร OP+PP+IP ปี 2563		
	จัดสรร รพ.	จัดสรร รพ.สต./ PCUรพ./ เทศบาล/เรือนจำ	จัดสรร รพ.	จัดสรร รพ.สต./ PCUรพ./ เทศบาล/เรือนจำ	รวมทั้งหมด	จัดสรร รพ.	จัดสรร รพ.สต./ PCUรพ./เทศบาล/ เรือนจำ	รวมทั้งหมด
[28]	[29]	[30]=[26+28]	[31]=[27+29]	[32]=[29+30]	[33]=[30+21]	[34]=[30]	[35]=[33+34]	
รพ.กาฬสินธุ์	221,950.27	1,182,318.39	2,588,925.75	2,760,302.05	5,349,227.80	16,601,797.96	2,760,302.05	19,362,100.01
รพ.น่าน	100,729.21	247,571.86	687,810.67	638,959.50	1,326,770.17	1,138,285.26	638,959.50	1,777,244.76
รพ.กมลไสย	102,231.24	501,173.25	1,119,304.17	1,179,221.87	2,298,526.04	2,516,130.41	1,179,221.87	3,695,352.28
รพ.ร่องคำ	56,813.60	95,350.85	313,295.52	266,338.80	579,634.32	505,415.06	266,338.80	771,753.86
รพ.เขาวง	116,662.44	191,376.21	635,879.27	537,520.77	1,173,400.04	1,590,555.22	537,520.77	2,128,075.99
รพ.ยางตลาด	158,831.62	979,554.60	2,077,646.98	2,258,764.84	4,336,411.82	4,024,450.41	2,258,764.84	6,283,215.25
รพ.ห้วยเม็ก	92,575.03	370,818.97	873,652.23	891,537.11	1,765,189.34	1,219,931.55	891,537.11	2,111,468.66
รพ.สหัสขันธ์	51,242.70	314,582.38	667,861.88	725,661.84	1,393,523.72	1,173,787.77	725,661.84	1,899,449.61
รพ.คำม่วง	92,634.29	396,922.51	917,810.38	947,039.91	1,864,850.29	1,669,765.96	947,039.91	2,616,805.87
รพ.ท่าคันโท	95,286.00	271,395.18	713,348.18	683,436.64	1,396,784.82	1,330,129.16	683,436.64	2,013,565.80
รพ.หนองกุงศรี	83,248.78	560,080.89	1,167,617.88	1,282,993.62	2,450,611.50	1,983,000.24	1,282,993.62	3,265,993.86
รพ.สมเด็จ	115,559.40	490,906.29	1,137,792.14	1,172,394.79	2,310,186.93	2,492,794.33	1,172,394.79	3,665,189.12
รพ.ห้วยผึ้ง	92,135.76	185,796.87	560,607.17	498,111.15	1,058,718.32	951,432.09	498,111.15	1,449,543.24
รพ.ร.ภูจินารายณ์	201,912.68	705,781.81	1,731,883.87	1,725,762.60	3,457,646.47	4,257,372.25	1,725,762.60	5,983,134.85
รพ.นาคู	42,545.16	229,537.49	501,156.09	535,278.11	1,036,434.20	874,424.37	535,278.11	1,409,702.48
รพ.ช่องชัย	34,094.70	201,655.78	431,465.68	466,569.77	898,035.45	431,465.68	466,569.77	898,035.45
รพ.ดอนจาน	33,473.66	188,216.11	407,144.49	437,330.00	844,474.49	407,144.49	437,330.00	844,474.49
รพ.สามชัย	20,896.51	231,327.32	446,034.27	514,752.49	960,786.76	692,095.09	514,752.49	1,206,847.58
รวมทั้งหมด	1,712,823.05	7,344,366.76	16,979,236.62	17,521,975.86	34,501,212.48	43,859,977.30	17,521,975.86	61,381,953.16
		9,057,189.81			34,501,212.48			
					34,501,212.48			

การจัดสรรงบค่าบริการทางการแพทย์ที่เบิกจ่ายในลักษณะงบลงทุน ปีงบประมาณ 2564 จัดสรรระดับ
CUP ร้อยละ 70 รายหน่วยบริการปฐมภูมิ (รพ.สต./เทศบาล/เรือนจำ/PCU รพ.)

โรงพยาบาลแม่ ข่าย	หน่วยบริการปฐมภูมิ	อำเภอ	รหัส	ประชากร UC (ณ 1 เมย.63)	จำนวนเงินจัดสรร
รพท.กาฬสินธุ์	รพ.สต.บ้านด่อน	เมือง	05291	5,254	137,134.00
	รพ.สต.โนนสว่าง	เมือง	05292	7,718	201,447.00
	รพ.สต.บ้านหนองโพน	เมือง	05293	3,629	94,720.00
	รพ.สต.บ้านหนองสอ	เมือง	05294	5,223	136,325.00
	รพ.สต.บ้านสะอาดนาทม	เมือง	05295	3,029	79,060.00
	รพ.สต.บ้านฝายแตก	เมือง	05296	2,432	63,477.00
	รพ.สต.บ้านโนนแพง	เมือง	05297	1,874	48,913.00
	รพ.สต.บ้านเชียงเครือ	เมือง	05298	2,423	63,243.00
	รพ.สต.บ้านแกปะ	เมือง	05299	2,810	73,344.00
	รพ.สต.บ้านท่าไคร้	เมือง	05300	4,310	112,495.00
	รพ.สต.บ้านดงสว่าง	เมือง	05301	7,499	195,731.00
	รพ.สต.บ้านหนองแวงใหญ่	เมือง	05302	3,467	90,492.00
	รพ.สต.บ้านเหล่าหลวง	เมือง	05303	4,192	109,415.00
	รพ.สต.บ้านคำไผ่	เมือง	05304	3,196	83,419.00
	รพ.สต.บ้านเหล่ากลาง	เมือง	05305	1,382	36,071.00
	รพ.สต.บ้านน้ำปุ่น	เมือง	05306	1,923	50,192.00
	รพ.สต.บ้านหนองแวงใต้	เมือง	05307	3,151	82,244.00
	รพ.สต.โนนชัย	เมือง	05308	1,713	44,711.00
	รพ.สต.บ้านโพทอง	เมือง	05309	3,863	100,828.00
	รพ.สต.บ้านนาจารย์	เมือง	05310	5,679	148,227.00
รพ.สต.บ้านดงเมือง	เมือง	13963	1,809	47,217.00	
รพท.กาฬสินธุ์		เมือง	10709	16,715	436,276.05
	ศูนย์บริการสาธารณสุขเทศบาลเมืองกาฬสินธุ์	เมือง	14347	1,757	45,859.00
	ศูนย์บริการสาธารณสุขเทศบาลเมืองกาฬสินธุ์แห่งที่ 2 (ดงปอ)	เมือง	24743	1,200	31,321.00
	ศสข.เมืองโรงพยาบาลกาฬสินธุ์	เมือง	77738	7,066	184,429.00
	สถานพยาบาลเรือนจำจังหวัดกาฬสินธุ์	เมือง	22776	2,441	63,712.00
รวมอำเภอเมืองกาฬสินธุ์				105,755	2,760,302.05
รพ.ดอนจาน	รพ.สต.บ้านกุดครอง	ดอนจาน	05438	3,871	86,008.00
	รพ.สต.บ้านสะอาดไชยศรี	ดอนจาน	05439	1,807	40,149.00
	รพ.สต.บ้านคำหอม (บ้านดงพุง)	ดอนจาน	05440	4,081	90,674.00
	รพ.สต.บ้านม่วงนา	ดอนจาน	05441	3,074	68,300.00
	รพ.สต.บ้านนาจำปา	ดอนจาน	05442	2,752	61,146.00
	รพ.สต.หนองแวงแสน	ดอนจาน	23219	1,126	25,018.00
	รพ.ดอนจาน	ดอนจาน	28790	2,972	66,035.00
รวมCUP รพ.ดอนจาน				19,683	437,330.00

การจัดสรรงบค่าบริการทางการแพทย์ที่เบิกจ่ายในลักษณะงบลงทุน ปีงบประมาณ 2564 จัดสรรระดับ CUP ร้อยละ 70 รายหน่วยบริการปฐมภูมิ (รพ.สต./เทศบาล/เรือนจำ/PCU รพ.)

โรงพยาบาลแม่ข่าย	หน่วยบริการปฐมภูมิ	อำเภอ	รหัส	ประชากร UC (ณ 1 เมย.63)	จำนวนเงินจัดสรร	
รพช.น่าน	รพ.สต.บ้านโนนศรีสวัสดิ์	น่าน	05311	2,301	54,297.00	
	รพ.สต.บ้านยอดแกง	น่าน	05312	3,717	87,710.00	
	รพ.สต.บ้านหัวงั้ง (บ้านหัวงิ้ว)	น่าน	05313	2,801	66,095.00	
	รพ.สต.บ้านสงเปลือย	น่าน	05314	2,886	68,101.00	
	รพ.สต.บ้านอุทัยวรรณ	น่าน	05315	4,386	103,496.00	
	รพ.สต.บ้านหนองบัวโน	น่าน	05316	3,156	74,472.00	
	รพ.น่าน	น่าน	11077	7,831	184,788.50	
	รวมCUPรพ.น่าน				27,078	638,959.50
รพ.กมลาไสย	รพ.สต.บ้านข้าวหลาม	กมลาไสย	05317	3,469	88,008.00	
	รพ.สต.บ้านบึง	กมลาไสย	05318	4,019	101,962.00	
	รพ.สต.เฉลิมพระเกียรติ 60 พรรษา นวมินทราชินี	กมลาไสย	05319	5,182	131,467.00	
	รพ.สต.สีถ่าน	กมลาไสย	05320	4,823	122,359.00	
	รพ.สต.บ้านป่อ	กมลาไสย	05321	6,455	163,763.00	
	รพ.สต.บ้านหนองแปน	กมลาไสย	05326	3,891	98,715.00	
	รพ.สต.บ้านท่าเพลิง	กมลาไสย	05329	2,058	52,211.00	
	รพ.สต.บ้านหนองบัว	กมลาไสย	05330	2,948	74,791.00	
	รพ.สต.บ้านนามล	กมลาไสย	05331	3,568	90,520.00	
	รพ.สต.บ้านสวนโคก	กมลาไสย	13964	2,193	55,636.00	
	รพช.กมลาไสย	กมลาไสย	11078	7,875	199,789.87	
	รวมCUP รพ.กมลาไสย				46,481	1,179,221.87
	รพช.ฉะเชิงชัย	รพ.สต.บ้านโนนเขวา	ฉะเชิงชัย	05322	1,903	48,750.00
รพ.สต.บ้านโนนทัน		ฉะเชิงชัย	05323	2,866	73,419.00	
รพ.สต.บ้านท่าเหื่อม		ฉะเชิงชัย	05324	1,061	27,180.00	
รพ.สต.บ้านโนนแดง		ฉะเชิงชัย	05325	1,330	34,071.00	
รพ.สต.บ้านหนองบัว		ฉะเชิงชัย	05327	2,852	73,061.00	
รพ.สต.บ้านโคกประสิทธิ์		ฉะเชิงชัย	05328	2,597	66,528.00	
รพ.สต.บ้านโนนศิลา(บ้านโนนศิลาเลิง)		ฉะเชิงชัย	05332	2,970	76,084.00	
รพ.ฉะเชิงชัย		ฉะเชิงชัย	28789	2,634	67,476.77	
รวมCUP รพ.ฉะเชิงชัย				18,213	466,569.77	
รพช.ร่องคำ	รพ.สต.บ้านนาเรียง	ร่องคำ	05333	3,791	86,070.00	
	รพ.สต.บ้านค้อพัฒนา	ร่องคำ	05334	3,560	80,826.00	
	รพ.ร่องคำ	ร่องคำ	11079	4,380	99,442.80	
รวมCUPรพ.ร่องคำ				11,731	266,338.80	

การจัดสรรงบประมาณค่าบริการทางการแพทย์ที่เบิกจ่ายในลักษณะงบลงทุน ปีงบประมาณ 2564 จัดสรรระดับ
CUP ร้อยละ 70 รายหน่วยบริการปฐมภูมิ (รพ.สต./เทศบาล/เรือนจำ/PCU รพ.)

โรงพยาบาลแม่ ข่าย	หน่วยบริการปฐมภูมิ	อำเภอ	รหัส	ประชากร UC (ณ 1 เมย.63)	จำนวนเงินจัดสรร	
รพร.ภูจินารายณ์	รพ.สต.บ้านแจนแลน	ภูจินารายณ์	05335	4,248	104,542.00	
	รพ.สต.บ้านกุดฝิ่งแดง	ภูจินารายณ์	05336	1,720	42,329.00	
	รพ.สต.บ้านเหล่าใหญ่	ภูจินารายณ์	05337	2,842	69,941.00	
	รพ.สต.บ้านสันติสุข (บ้านจุมจัง)	ภูจินารายณ์	05338	5,505	135,477.00	
	รพ.สต.บ้านนาสีนวล	ภูจินารายณ์	05339	1,128	27,760.00	
	รพ.สต.บ้านเหล่าไฮงาม	ภูจินารายณ์	05340	3,381	83,206.00	
	รพ.สต.บ้านสวนฝิ่ง	ภูจินารายณ์	05341	1,667	41,025.00	
	รพ.สต.บ้านท่าไคร้ (บ้านนาไคร้)	ภูจินารายณ์	05342	2,242	55,175.00	
	รพ.สต.บ้านกุดหว้า	ภูจินารายณ์	05343	3,985	98,070.00	
	รพ.สต.หนองแวงศรี (บ้านสุขแสงทอง)	ภูจินารายณ์	05344	3,795	93,394.00	
	รพ.สต.บ้านคุด	ภูจินารายณ์	05345	2,790	68,661.00	
	รพ.สต.บ้านโนนพองแก้ว	ภูจินารายณ์	05346	4,868	119,801.00	
	รพ.สต.บ้านโนนสว่าง	ภูจินารายณ์	05347	4,212	103,657.00	
	รพ.สต.บ้านหนองห้าง	ภูจินารายณ์	05348	2,798	68,858.00	
	รพ.สต.บ้านนาโก	ภูจินารายณ์	05349	3,353	82,517.00	
	รพ.สต.บ้านหนองบัวทอง	ภูจินารายณ์	05350	2,972	73,140.00	
	รพ.สต.บ้านกุดค้ำ	ภูจินารายณ์	05351	3,020	74,322.00	
	รพร.ภูจินารายณ์	ภูจินารายณ์	11449	15,599	383,887.60	
	รวมCUPรพ.ภูจินารายณ์				70,125	1,725,762.60
	รพช.เขาวง	รพ.สต.บ้านกุดบอด	เขาวง	05352	4,909	111,112.00
รพ.สต.บ้านนาตาหลิว		เขาวง	05353	1,856	42,009.00	
รพ.สต.บ้านหนองผือ		เขาวง	05354	1,922	43,503.00	
รพ.สต.บ้านโพนสว่าง		เขาวง	05355	4,249	96,173.00	
รพ.สต.บ้านส้มป่อย		เขาวง	05356	1,818	41,149.00	
รพ.เขาวง		เขาวง	11080	8,994	203,574.77	
รวมCUP รพ.เขาวง				23,748	537,520.77	
รพช.นาคู	รพ.สต.บ้านนาคู	นาคู	05431	3,942	97,589.00	
	รพ.สต.บ้านจอมศรี	นาคู	05432	1,430	35,401.00	
	รพ.สต.บ้านกระเตา	นาคู	05433	1,306	32,332.00	
	รพ.สต.บ้านจาน (บ้านโนนนจาน)	นาคู	05434	3,043	75,333.00	
	รพ.สต.บ้านนางาม	นาคู	05435	2,767	68,500.00	
	รพ.สต.บ้านห้วยพัฒนา	นาคู	05436	3,039	75,234.00	
	รพ.สต.บ้านภูแล่นช้าง	นาคู	05437	2,714	67,188.00	
	รพ.นาคู	นาคู	28017	3,381	83,701.11	
	รวมCUP รพ.นาคู				21,622	535,278.11

การจัดสรรงบค่าบริการทางการแพทย์ที่เบิกจ่ายในลักษณะงบลงทุน ปีงบประมาณ 2564 จัดสรรระดับ
CUP ร้อยละ 70 รายหน่วยบริการปฐมภูมิ (รพ.สต./เทศบาล/เรือนจำ/PCU รพ.)

โรงพยาบาลแม่ ข่าย	หน่วยบริการปฐมภูมิ	อำเภอ	รหัส	ประชากร UC (ณ 1 เมย.63)	จำนวนเงินจัดสรร	
รพช.ยางตลาด	รพ.สต.บ้านเสี้ยว	ยางตลาด	05357	5391	138,749.00	
	รพ.สต.บ้านโคกศรี	ยางตลาด	05358	4673	120,269.00	
	รพ.สต.บ้านตุม	ยางตลาด	05359	3757	96,694.00	
	รพ.สต.บ้านโคกใหญ่	ยางตลาด	05360	3798	97,749.00	
	รพ.สต.บ้านห้วยเตย	ยางตลาด	05361	2874	73,968.00	
	รพ.สต.บ้านแก	ยางตลาด	05362	5704	146,804.00	
	รพ.สต.บ้านหัวนาคำ	ยางตลาด	05363	5297	136,329.00	
	รพ.สต.บ้านดงบัง	ยางตลาด	05364	3912	100,684.00	
	รพ.สต.บ้านหนองอูเฒ่า	ยางตลาด	05365	3310	85,190.00	
	รพ.สต.บ้านดอนยานาง	ยางตลาด	05366	6092	156,790.00	
	รพ.สต.บ้านนาเชือก	ยางตลาด	05367	5092	131,053.00	
	รพ.สต.บ้านขาม	ยางตลาด	05368	5610	144,385.00	
	รพ.สต.บ้านโคกศรี	ยางตลาด	05369	4829	124,284.00	
	รพ.สต.บ้านหนองกุ้ง	ยางตลาด	05370	4055	104,364.00	
	รพ.สต.บ้านปอแดง	ยางตลาด	05371	3620	93,168.00	
	รพ.สต.บ้านโนนสูง	ยางตลาด	05372	4841	124,593.00	
	รพ.สต.บ้านหนองตอกแป้น	ยางตลาด	05373	2663	68,539.00	
	รพ.ยางตลาด	ยางตลาด	11081	12245	315,152.84	
	รวมCUPรพ.ยางตลาด				87,763	2,258,764.84
	รพช.ห้วยเม็ก	รพ.สต.บ้านคำใหญ่	ห้วยเม็ก	05374	5,101	127,298.00
รพ.สต.บ้านกุดโดน		ห้วยเม็ก	05375	5,829	145,466.00	
รพ.สต.บ้านหนองบัว		ห้วยเม็ก	05376	2,513	62,713.00	
รพ.สต.บ้านห้วยมะทอ		ห้วยเม็ก	05377	3,136	78,261.00	
รพ.สต.บ้านพิมูล		ห้วยเม็ก	05378	1,250	31,194.00	
รพ.สต.บ้านคำเหมือดแก้ว		ห้วยเม็ก	05379	4,136	103,216.00	
รพ.สต.บ้านโนนขี้ควง		ห้วยเม็ก	05380	2,868	71,573.00	
รพ.สต.บ้านทรายทอง		ห้วยเม็ก	05381	1,962	48,963.00	
รพ.สต.บ้านหาดทรายมูล		ห้วยเม็ก	14284	1,793	44,745.00	
รพ.ห้วยเม็ก		ห้วยเม็ก	11082	7,137	178,108.11	
รวมCUPรพ.ห้วยเม็ก				35,725	891,537.11	

การจัดสรรงบประมาณบริการทางการแพทย์ที่เบิกจ่ายในลักษณะงบลงทุน ปีงบประมาณ 2564 จัดสรรระดับ CUP ร้อยละ 70 รายหน่วยบริการปฐมภูมิ (รพ.สต./เทศบาล/เรือนจำ/PCU รพ.)

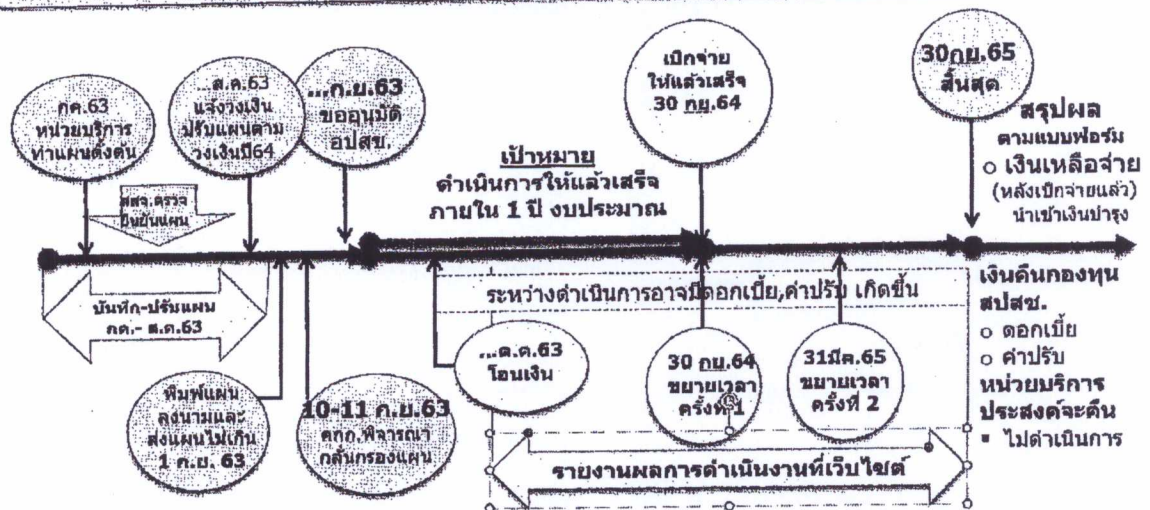
โรงพยาบาลแม่ข่าย	หน่วยบริการปฐมภูมิ	อำเภอ	รหัส	ประชากร UC (ณ 1 เมย.63)	จำนวนเงินจัดสรร	
รพช.สหัสขันธ์	รพ.สต.บ้านคำลือชา	สหัสขันธ์	05382	4,889	117,733.00	
	รพ.สต.บ้านโนนสมบูรณ์	สหัสขันธ์	05383	2,032	48,933.00	
	รพ.สต.บ้านนามะเขือ	สหัสขันธ์	05384	5,219	125,679.00	
	รพ.สต.บ้านโคกก่อง	สหัสขันธ์	05385	3,412	82,165.00	
	รพ.สต.บ้านม่วงกุญชร (บ้านม่วงคำ)	สหัสขันธ์	05386	1,710	41,179.00	
	รพ.สต.แก้งนคร	สหัสขันธ์	05387	2,262	54,472.00	
	รพ.สต.บ้านโนนแหลมทอง	สหัสขันธ์	05388	3,793	91,340.00	
	รพ.สต.บ้านโนนน้ำเกลี้ยง	สหัสขันธ์	05389	2,596	62,515.00	
	รพ.สหัสขันธ์	สหัสขันธ์	11083	4,221	101,645.84	
	รวมCUPรพ.สหัสขันธ์				30,134	725,661.84
รพช.คำม่วง	สต.บ้านเก่าเตือ	คำม่วง	05390	838	21,527.00	
	รพ.สต.บ้านโพน	คำม่วง	05391	4,941	126,924.00	
	รพ.สต.บ้านดินจี่	คำม่วง	05392	5,957	153,023.00	
	รพ.สต.บ้านนาบอน	คำม่วง	05393	4,869	125,075.00	
	รพ.สต.บ้านนาตาล	คำม่วง	05394	7,383	189,655.00	
	รพ.สต.บ้านดงสวนพัฒนา	คำม่วง	05395	2,688	69,049.00	
	รพ.สต.บ้านสูงเนิน	คำม่วง	05396	3,215	82,587.00	
	รพ.คำม่วง	คำม่วง	11084	6,976	179,199.91	
	รวมCUP รพ.คำม่วง				36,867	947,039.91
	รพช.สามชัย	รพ.สต.บ้านหนองแขง	สามชัย	05426	5,613	148,589.00
รพ.สต.บ้านหนองแสง		สามชัย	05427	2,397	63,454.00	
รพ.สต.บ้านหนองกุงน้อย		สามชัย	05428	4,188	110,866.00	
รพ.สต.บ้านคำสร้างเที่ยง		สามชัย	05429	2,480	65,651.00	
รพ.สต.บ้านหนองช้าง (บ้านจาม)		สามชัย	05430	3,156	83,546.00	
รพ.สามชัย		สามชัย	28791	1,611	42,646.49	
รวมCUP รพ.สามชัย				19,445	514,752.49	
รพช.ท่าคันโท	รพ.สต.บ้านกุงเก่า	ท่าคันโท	05397	4,931	119,213.00	
	รพ.สต.บ้านยางอุ้ม	ท่าคันโท	05398	3,417	82,610.00	
	รพ.สต.บ้านกุดจิก	ท่าคันโท	05399	3,565	86,188.00	
	รพ.สต.บ้านแสนสุข	ท่าคันโท	05400	568	13,732.00	
	รพ.สต.บ้านหนองแขง	ท่าคันโท	05401	4,905	118,584.00	
	รพ.สต.บ้านดงกลาง	ท่าคันโท	05402	1,746	42,212.00	
	รพ.สต.บ้านดงสมบูรณ์	ท่าคันโท	05403	1,791	43,300.00	
	รพ.ท่าคันโท	ท่าคันโท	11085	7,346	177,597.64	
	รวมCUPรพ.ท่าคันโท				28,269	683,436.64

การจัดสรรงบค่าบริการทางการแพทย์ที่เบิกจ่ายในลักษณะงบลงทุน ปีงบประมาณ 2564 จัดสรรระดับ
CUP ร้อยละ 70 รายหน่วยบริการปฐมภูมิ (รพ.สต./เทศบาล/เรือนจำ/PCU รพ.)

โรงพยาบาลแม่ ข่าย	หน่วยบริการปฐมภูมิ	อำเภอ	รหัส	ประชากร UC (ณ 1 เมย.63)	จำนวนเงินจัดสรร	
รพช.หนองกุศร์	รพ.สต.บ้านคำไฮ	หนองกุศร์	05404	1,395	36,086.00	
	รพ.สต.บ้านหนองบัว	หนองกุศร์	05405	5,559	143,802.00	
	รพ.สต.บ้านห้วยยางดง	หนองกุศร์	05406	7,663	198,229.00	
	รพ.สต.บ้านหนองสรวง	หนองกุศร์	05407	4,416	114,235.00	
	รพ.สต.บ้านหนองไม้	หนองกุศร์	05408	3,300	85,366.00	
	รพ.สต.บ้านหนองชุมแสง	หนองกุศร์	05409	5,426	140,362.00	
	รพ.สต.บ้านภูอั้ง	หนองกุศร์	05410	3,925	101,533.00	
	รพ.สต.บ้านหนองกุศร์เฝือก	หนองกุศร์	05411	5,205	134,645.00	
	รพ.สต.บ้านหนองหิน	หนองกุศร์	05412	6,290	162,712.00	
	รพ.หนองกุศร์	หนองกุศร์	11086	6,418	166,023.62	
	รวมCUPรพ.หนองกุศร์				49,597	1,282,993.62
	รพช.สมเด็จ	รพ.สต.บ้านหนองบัวโดน	สมเด็จ	05413	2,411	62,469.00
รพ.สต.บ้านสร้างแก้ว		สมเด็จ	05414	6,972	180,643.00	
รพ.สต.บ้านบาก		สมเด็จ	05415	5,495	142,375.00	
รพ.สต.บ้านมโหไซ (บ้านมหาไซ)		สมเด็จ	05416	3,177	82,316.00	
รพ.สต.บ้านหม่ม		สมเด็จ	05417	4,958	128,461.00	
รพ.สต.บ้านกอก		สมเด็จ	05418	3,426	88,767.00	
รพ.สต.บ้านขมิ้น		สมเด็จ	05419	2,520	65,293.00	
รพ.สต.บ้านหนองแสง		สมเด็จ	05420	4,219	109,314.00	
รพ.สต.บ้านบอน		สมเด็จ	05421	3,449	89,363.00	
รพ.สมเด็จ		สมเด็จ	11087	8,622	223,393.79	
รวมCUPรพ.สมเด็จ				45,249	1,172,394.79	
รพช.ห้วยผึ้ง		รพ.สต.บ้านคำบง	ห้วยผึ้ง	05422	4,029	96,615.00
		รพ.สต.บ้านคงอุดม (บ้านตงอุดม)	ห้วยผึ้ง	05423	2,939	70,477.00
	รพ.สต.บ้านไค้ปูน	ห้วยผึ้ง	05424	2,263	54,267.00	
	รพ.สต.บ้านหนองอีบุตร	ห้วยผึ้ง	05425	2,781	66,688.00	
	รพ.สต.บ้านเหล่าสี่แก้ว	ห้วยผึ้ง	13966	1,874	44,938.00	
	รพ.ห้วยผึ้ง	ห้วยผึ้ง	11088	6,886	165,126.15	
รวมCUPรพ.ห้วยผึ้ง				20,772	498,111.15	
รวมจังหวัดกาฬสินธุ์				698,257	17,521,975.86	

กรอบระยะเวลาการดำเนินงาน
งบค่าบริการทางการแพทย์ที่เบิกจ่ายในลักษณะงบลงทุน(งบค่าเสื่อม)
ปีงบประมาณ ๒๕๖๔

Time line ปีงบประมาณ 2564



หมายเหตุ : เมื่อเบิกจ่ายครบทุกรายการ ให้ส่งรายงานระดับCUP(ตามแบบฟอร์ม)/ผู้บริหารลงนาม ส่งให้ สสจ. เพื่อรวบรวมส่ง สปสช.เขต

๑. ให้หน่วยบริการทุกแห่งสำรวจความต้องการและจัดทำรายการแผนงบค่าบริการทางการแพทย์ที่เบิกจ่ายในลักษณะงบลงทุนปี ๒๕๖๔ (แผนตั้งต้น) เพื่อนำเข้าพิจารณาในระดับ CUP โดยใช้ร่างวงเงินปี ๒๕๖๔ ตามสิ่งที่ส่งมาด้วย๑ และให้จัดเรียงลำดับตามความสำคัญ/จำเป็น ทั้งนี้ให้ยึดกรอบการจัดทำรายการแผนตามที่กระทรวงสาธารณสุขประกาศ (คสช. ที่ ๓๗/๒๕๕๙) และประกาศกระทรวงสาธารณสุข เรื่อง หลักเกณฑ์ วิธีการ และเงื่อนไข การรับเงิน การจ่ายเงิน การรักษาเงินและรายการของค่าใช้จ่ายที่เกี่ยวข้องและจำเป็นต่อการสนับสนุนและส่งเสริมการจัดบริการสาธารณสุขและค่าใช้จ่ายอื่น พ.ศ. ๒๕๕๙ ให้หน่วยบริการจัดทำแผนตามประกาศกระทรวงสาธารณสุขฯ ข้อ ๒๓ ซึ่งกำหนดแนวทางการใช้งบค่าบริการทางการแพทย์ที่เบิกจ่ายในลักษณะงบลงทุน ให้ใช้สำหรับซื้อทดแทนหรือซ่อมแซม ครุภัณฑ์/สิ่งก่อสร้าง ในสิ่งที่มีอยู่เดิม ซึ่งใช้ให้บริการหรือสนับสนุนการจัดบริการรักษา/ส่งเสริมสุขภาพ/ป้องกันโรค และต้องไม่ใช่เพื่อซื้อหรือสร้างใหม่ในสิ่งที่ไม่เคยมี หรือนำไปใช้สำหรับสวัสดิการหรือใช้ให้บริการสำหรับเจ้าหน้าที่

กลุ่มภารกิจบริหารกองทุน
ผู้รับผิดชอบ นายพชร น้อยสมบัติ โทรศัพท์ ๐๙๐-๑๙๗-๕๒๐๒
e-mail: potchchara.n@nhso.go.th
FM-๔๐๑-๐๔-๐๔๐

ฉบับที่ ๐๕
วันที่ ๒ เมษายน ๒๕๖๓

๒. ให้หน่วยบริการบันทึกรายการแผนตามข้อ ๑ ในโปรแกรมระบบบริหารจัดการงบค่าบริการทางการแพทย์ที่เบิกจ่ายในลักษณะงบลงทุนทางเว็บไซต์ <http://ucapps.nhso.go.th/InvestmentBudget/> ภายในวันที่ ๑๕ สิงหาคม ๒๕๖๓ และให้ สสจ.ตรวจสอบรายการแผน หากเป็นไปตามประกาศฯ ให้ยืนยันรายการแผนผ่านระบบโปรแกรม เพื่อที่ สปสช. เขต ๗ ขอนแก่น ดำเนินการเตรียมข้อมูลนำเข้าพิจารณาในคณะกรรมการงบค่าบริการทางการแพทย์ที่เบิกจ่ายในลักษณะงบลงทุน และเสนอพิจารณาใน อปสช. พิจารณานุมัติต่อไป

๓. เดือนสิงหาคม ๒๕๖๓ สปสช. เขต ๗ ขอนแก่น จะแจ้งวงเงินจัดสรรจริง งบค่าบริการทางการแพทย์ที่เบิกจ่ายในลักษณะงบลงทุน ที่ ๒๕๖๔ (หน่วยบริการในสังกัด สป.สธ.) ส่วนรัฐนอกสังกัด สป.สธ.และเอกชน สปสช. จะแจ้งวงเงินจัดสรรจริงภายในเดือนพฤศจิกายน ๒๕๖๓ หลังจากได้รับแจ้งวงเงินจัดสรรจริง ให้หน่วยบริการเข้าโปรแกรมระบบบริหารจัดการงบค่าบริการทางการแพทย์ที่เบิกจ่ายในลักษณะงบลงทุนทางเว็บไซต์ <http://ucapps.nhso.go.th/InvestmentBudget/> เพื่อปรับแก้วงเงินของรายการแผนตั้งต้น ให้อยอดเงินสรุปตรงกับวงเงินที่ได้รับจัดสรรจริง

๔. ให้หน่วยบริการ สังกัด สป.สธ. ทำหนังสือส่งแผนงบค่าบริการทางการแพทย์ที่เบิกจ่ายในลักษณะงบลงทุนปี ๒๕๖๔ (ที่ปรับวงเงินตามที่แจ้งจัดสรรจริง) ผ่านสำนักงานสาธารณสุขจังหวัด ภายในวันที่ ๑ กันยายน ๒๕๖๓ เพื่อจะนำเข้าพิจารณากลับกรองในการประชุมคณะกรรมการฯ วันที่ ๑๐-๑๑ กันยายน ๒๕๖๓ สำหรับหน่วยบริการ รัฐนอกสังกัด สป.สธ. และเอกชน ส่งแผนให้ สปสช. เขต ๗ ขอนแก่น ภายในวันที่ ๓๐ พฤศจิกายน ๒๕๖๓ เพื่อให้ สปสช. เขต ๗ ขอนแก่น นำเข้าพิจารณากลับกรองในคณะกรรมการฯ และ พิจารณานุมัติโดย อปสช. ต่อไป



กลุ่มผู้รับผิดชอบงานงบค่าเสื่อม
สปสช.เขต 7 ขอนแก่น

กลุ่มภารกิจบริหารกองทุน
ผู้รับผิดชอบ นายพชร น้อยสมบัติ โทรศัพท์ ๐๙๐-๑๙๗-๕๒๐๒
e-mail: pothchara.n@nhso.go.th
FM-๔๐๑-๐๔-๐๔๐

ฉบับที่ ๐๔
วันที่ ๒ เมษายน ๒๕๖๓

แนวทางการบันทึกแผนงบประมาณบริการทางการแพทย์ที่เบิกจ่ายในลักษณะงบลงทุน

ปี ๒๕๖๔

ผ่านระบบโปรแกรม <http://ucapps.nhso.go.th/InvestmentBudget>

ระเบียบ/กฎหมายที่เกี่ยวข้อง

ประกาศกระทรวงสาธารณสุข เรื่อง หลักเกณฑ์ วิธีการ และเงื่อนไข การรับเงิน การจ่ายเงิน การรักษา

เงินและรายการของค่าใช้จ่ายที่เกี่ยวข้องและจำเป็นต่อการสนับสนุนและส่งเสริมการจัดบริการสาธารณสุขและค่าใช้จ่ายอื่น พ.ศ. ๒๕๕๙

หน่วยบริการจัดทำแผนตามประกาศกระทรวงสาธารณสุขฯ ข้อ ๒๓

ข้อ ๒๓ ค่าใช้จ่ายเพื่อบริการสาธารณสุขเพื่อชดเชยค่าเสื่อมของสิ่งก่อสร้างและครุภัณฑ์ที่ใช้ในการบริการผู้ป่วยนอก บริการผู้ป่วยใน และบริการสร้างเสริมสุขภาพและป้องกันโรค ให้จ่ายตามรายการ ดังต่อไปนี้

(๑) รายการของสิ่งก่อสร้างชดเชยสิ่งที่มีอยู่แล้วเพื่อใช้ในการบริการ หรือสนับสนุนบริการ

ผู้ป่วยนอก บริการผู้ป่วยใน และบริการสร้างเสริมสุขภาพและป้องกันโรค เช่น ถนนในบริเวณโรงพยาบาล
รั้วโรงพยาบาล ระบบสาธารณูปโภคที่ใช้ในการบริการ อาคารหรือหอผู้ป่วย ค่าเช่าอาคารสถานบริการ
ท่อระบายน้ำในโรงพยาบาล หอดังน้ำ เป็นต้น

(๒) รายการของครุภัณฑ์ที่ชดเชยและซ่อมบำรุงสิ่งที่มีอยู่แล้ว เพื่อใช้ในการบริการหรือสนับสนุนการ
บริการผู้ป่วยนอก บริการผู้ป่วยใน และบริการสร้างเสริมสุขภาพและป้องกันโรค เช่น ครุภัณฑ์วิทยาศาสตร์
ครุภัณฑ์ทางการแพทย์ ครุภัณฑ์สำนักงาน ครุภัณฑ์ยานพาหนะและขนส่ง ครุภัณฑ์ไฟฟ้าและวิทยุ ครุภัณฑ์
โฆษณาและเผยแพร่ ครุภัณฑ์คอมพิวเตอร์ ครุภัณฑ์งานบ้านงานครัว เครื่องปรับอากาศ ลิฟต์ และเฟอร์นิเจอร์
ในโรงพยาบาล เป็นต้น

แนวทางการบันทึกแผน ปี ๒๕๖๔

ส่วนที่ ๑

แหล่งงบประมาณ วงเงินหน่วยบริการสังกัดสพ.สต. วงเงินระดับจังหวัด วงเงินระดับเขต วงเงินรัฐมนตรีงัดกติกาดอกชน

รหัสหน่วยบริการลูกข่าย

ชื่อรายการ

ประเภท ครุภัณฑ์ สิ่งก่อสร้าง

ประเภทครุภัณฑ์

รายละเอียด Spec.

ราคาต่อหน่วย	จำนวน	รวม	0.00
งบ UC	เงินบำรุง	งบอื่น	

๑. เลือกประเภทวงเงินให้ถูกต้อง โดย สปสข. นำเข้าวงเงินจัดสรรจริง ปีงบประมาณ ๒๕๖๔ แล้ว เพื่อให้หน่วยบริการบันทึกแผน ได้
๒. เลือก หน่วยงาน ให้ถูกต้อง
๓. เลือกชื่อรายการ

กรณีครุภัณฑ์

ให้ใช้ ชื่อรายการ จาก บัญชีมาตรฐาน เป็นหลัก ห้ามใช้ชื่อรายการจาก สปสข. ให้ใช้ชื่อรายการจาก

- ๓.๑ ครุภัณฑ์ตามบัญชีราคามาตรฐานสำนักงบประมาณ ฉบับ ๖๒
- ๓.๒ บัญชีครุภัณฑ์การแพทย์ ๒๓ ก.ค. ๖๓
- ๓.๓ ราคากลางคอมพิวเตอร์ตามฉบับ ๑๒ พ.ค. ๖๓
- ๓.๔ ราคากลาง CCTV ตามฉบับ ๒๕ ก.ย. ๖๒

***หากไม่มีรายการในบัญชีมาตรฐาน หรือต้องใช้ครุภัณฑ์นอกบัญชี สามารถใช้ราคาท้องตลาดได้ โดยใช้ ใบเสนอราคา พร้อมคู่เทียบ อย่างน้อย ๒ ร้าน พร้อม spec(คุณลักษณะ) แนบเพิ่ม ในส่วนไฟล์แนบ

หมายเหตุ : สปสข.ได้อัพเดทข้อมูลราคากลางลงในระบบโปรแกรมเป็นที่เรียบร้อยแล้ว หากมีรายการที่ราคาไม่ถูกต้องโปรดแจ้ง สปสข. เขต ๗ ขอนแก่น อีกครั้ง ครับ

กรณีสิ่งก่อสร้าง

ใช้รูปถ่ายเพื่อยืนยันการมีอยู่ของสิ่งก่อสร้างนั้นๆ และให้ใช้แบบและราคาประเมินจากหน่วยงานรัฐ พร้อมแนบแบบ BOQ พร้อมรูปถ่าย (ปร.๔ ปร.๕ แบบ และรูปภาพประกอบ สำคัญ) เงื่อนไขเป็นไปตาม ประกาศ กสธ_ เรื่อง หลักเกณฑ์ วิธีการ และเงื่อนไข การรับเงิน การจ่ายเงิน การรักษาเงิน ปี ๒๕๕๙ ข้อ ๒๓

๔. เลือกประเภทครุภัณฑ์ให้ถูกต้อง ว่าเป็น ครุภัณฑ์ หรือสิ่งก่อสร้าง
๕. รายละเอียด spec คร่าวๆ กรณี ชื่อรายการถ้ามีในบัญชีมาตรฐาน จะมี spec เขียนให้อยู่แล้ว
๖. ราคาต่อหน่วย อ้างราคากลาง จากบัญชีมาตรฐานข้างต้นในข้อ ๓ ไม่ควรตั้งราคาต่อหน่วยเอง หากกรณีมีชื่อรายการในระบบ สปสช. และราคาเปลี่ยนแปลง ตามข้อ ๓ สามารถแก้ไขราคาต่อหน่วยได้ ตามเอกสารอ้างอิงบัญชีมาตรฐานในข้อ ๓ หากเป็นกรณีราคาท้องตลาด ให้ใช้ราคาตามใบเสนอราคา ได้เลย
๗. จำนวน ระบุจำนวน ที่ขอซื้อทดแทน หรือขอซ่อม ให้ถูกต้อง
๘. รวม ควรตรวจสอบ ยอดรวม อีกครั้ง (บางครั้งมีการแก้ไขราคากลางใหม่แล้วโปรแกรมไม่คำนวณใน) *** หากไม่ตรงให้แก้ไขยอดและจำนวน ใหม่ โปรแกรมจะคำนวณใหม่ให้
- ๙.งบ UC เงินบำรุง งบอื่นๆ ควรตรวจสอบให้ถูกต้อง

ส่วนที่ ๒ รายละเอียดประกอบพิจารณา

รายละเอียดประกอบการพิจารณา

อ้างอิงตามราคา	<input checked="" type="radio"/> ราคากลาง <input type="radio"/> เปรียบราคา <input type="radio"/> เปรียบตลาด
รายการอ้างอิง	เช่น สรรค 3 พ.ร.บ. 60 ID 138
ระบุรหัสหน่วยงานและจุดในเรให้ทดแทน	<input type="text"/> ปีที่จัดซื้อ <input type="text"/>
จำนวนที่มี	<input type="text"/> จำนวนที่ชำรุด <input type="text"/>
แนบไฟล์ใ้ช้วางแผน	<input type="text"/>
ระบุเอกสารที่แนบส่งกับคุณลงนาม จำนวน	เช่น BOQ ใ้การต่อราคา
<input checked="" type="checkbox"/> เอกสารแนบ	<input type="button" value="Choose File"/> No file chosen
	<input type="button" value="บันทึก"/>

๑๐. อ้างอิงราคา ให้ใช้ราคากลาง หรือ ราคาท้องตลาด กรณีไม่มีราคากลาง ใน บัญชีมาตรฐาน ตาม ข้อ ๓ รายการอ้างอิง หากเลือกชื่อรายการในข้อ ๓ และมีในฐาน สปสช. ระบบจะขึ้นอ้างอิงให้
๑๑. รหัสครุภัณฑ์ทดแทน ให้กรอกเลขครุภัณฑ์ ให้ครบ ตามจำนวนที่ขอซื้อทดแทนหรือขอซ่อมแซม ตามข้อ ๗

๑๒. ปีครุภัณฑ์ ระบุให้ครบ ถ้วน กรณี ครุภัณฑ์ อายุไม่เกิน ๒ ปี ขำรุค ต้องกรรซื้อทดแทน ให้แนบเอกสาร เพิ่มถึงประกัน ว่าอยู่ประกันหรือไม่และซ่อมได้หรือไม่ ซ่อมคุ้มหรือไม่

๑๓. แผนกที่ใช้ กรุณา ระบุแผนกที่ใช้ให้ตรง เนื่องจาก ปี ๖๓ คณะกรรมการให้เตรียมแผนตรวจเยี่ยมแล้ว ซึ่ง จะมีการสุ่มตรวจสอบ

๑๔. เหตุผลความจำเป็น ต้องเป็นกรณีทดแทนของเดิมที่ชำรุค สำหรับใช้บริการผู้ป่วย ดังนั้นเหตุผล ต้องมี ผู้ป่วยเข้ามาอยู่ในเหตุผลด้วย คณะกรรมการจะพิจารณา ว่าเข้าตามระเบียบ ข้อ ๒๓ หรือไม่โดยดูจากเหตุผล เป็นหลัก ตัวอย่างเหตุผล

๑๕. เอกสารแนบ กรณีครุภัณฑ์ ใช้ราคาท้องตลาด ให้แนบใบเสนอราคา

วิธีการพิจารณา

กรณีครุภัณฑ์

๑. ให้ใช้ ชี้อรายการ จาก บัญชีมาตรฐาน และราคากลาง เป็นหลัก
พิจารณาจาก

ครุภัณฑ์ตามบัญชีราคามาตรฐานสำนักงานงบประมาณ ฉบับ ธ.ค. ๖๒

บัญชีครุภัณฑ์การแพทย์ ๒๓ ก.ค.๖๓

ราคากลางคอมพิวเตอร์ตามฉบับ ๑๒ พ.ค. ๖๓

ราคากลาง CCTV ตามฉบับ ๒๕ ก.ย. ๖๒

หากไม่มีรายการในบัญชีมาตรฐาน สามารถใช้ราคาท้องตลาดได้ โดยดูจาก ใบเสนอราคา พร้อมคู่เทียบ อย่าง น้อย ๒ ร้าน พร้อม spec(คุณลักษณะ) แนบเพิ่ม

๒. เหตุผล ต้องเป็นกรณีทดแทนของเดิมที่ชำรุค สำหรับใช้บริการผู้ป่วย ดังนั้นเหตุผล ต้องมีผู้ป่วยเข้ามาอยู่ใน เหตุผลด้วย คณะกรรมการจะพิจารณา ว่าเข้าตามประกาศ กสธ. เรื่อง หลักเกณฑ์ วิธีการ และเงื่อนไข การรับ เงิน การจ่ายเงิน การรักษาเงิน ปี ๒๕๕๙ ข้อ ๒๓ หรือไม่ โดยดูจากเหตุผลเป็นหลัก

ห้ามระบุ เหตุผลว่า ทดแทนของเดิม

๓. เลขครุภัณฑ์ และปีครุภัณฑ์เดิม ต้องกรอกให้ครบ ตามจำนวนที่ขอซื้อทดแทน หรือขอซ่อม กรณีครุภัณฑ์ อายุไม่เกิน ๒ ปีชำรุค จะพิจารณาว่า อยู่ในประกันหรือไม่ และประเมินค่าซ่อมว่าคุ้มหรือไม่

๔. แผนกที่ใช้ กรุณา ระบุแผนกที่ใช้ให้ตรง เนื่องจาก ปี ๖๓ คณะกรรมการให้เตรียมแผนตรวจเยี่ยมแล้ว ซึ่งจะ มีการสุ่มตรวจสอบ

กรณีสิ่งก่อสร้าง

ต้องเกี่ยวข้องกับผู้ป่วยโดยตรง

๑. พิจารณาจากใบแสดงรายการวัสดุและค่าใช้จ่าย(BOQ) และรูปภาพประกอบ โดยใบแสดงรายการวัสดุและค่าใช้จ่าย ออกแบบและประเมินโดยหน่วยงานรัฐ คณะกรรมการจะพิจารณาใบปริมาณงานและราคา ตามแบบ ปร๕ และแบบสรุปค่าก่อสร้าง ปร๕ พร้อมแนบแบบแปลน และรูปภาพประกอบ ต้องมีรูปภาพแสดงการมีอยู่ของสิ่งก่อสร้างเดิม